

2003

august

BÝVANIE

Pekné

číslo 8

dom • byt • záhrada

49 Sk

Ako býva Zora Czoborová

Exotickým rastlinám
sa darí aj v našich záhradách

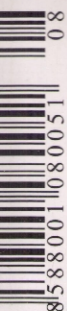
Strecha je klobúkom
i vizitkou kvality domu

Keď radiátor
v byte celkom doslúžil

SKLEN. PRIEČKA 57

Zelená po celý rok

Zimná záhrada umožňuje stále vychutnávať
svetlo a slnko, krásu zelene a kvetov



815880011080051 08
www.casopispeknobyvanie.sk

Madlá

Obklady

Posuvné brány

Zábradlia

Dvere

Schodiská

Interiéry

Nábytok

Kuchyne

Q - ZAMOS, s.r.o.
Kresánkova ul. 13
841 05 Bratislava
časť Dlhé Diely



.. už o stupeň lepší !

+421903514335
+421911514335

qzamos@qzamos.sk

interiérové štúdio

www.Qzamos.sk

„Biela farba u nás je zámerom. Farba totiž ovplyvňuje prítomnosť skla v interiéri. Sklo je obyčajne dekorom, ale v našom prípade je dominantné a všetko ostatné je mu podriadené.“

V obklopení skla

Záhadné, krásne a zároveň nebezpečné sú kreácie z optického skla, s ktorým pracuje akademický sochár Miloš Balgavý. Pod jeho rukami sa rodia dokonale tvarované sklené formy odrážajúce dušu ich vlastníkov.

Sklo sa v priestore interiéru môže javiť v odlišnej forme a funkcii. Našu pozornosť tentoraz upútalo optické sklo. Je vysoko kvalitné a musí byť vyhotovené bez technických chýb. Na svete sa ho vyrába veľmi málo. Prakticky sa používa v optike, ale v umeleckej sfére bolo povýšené na úroveň estetiky a sebvýjadrenia.

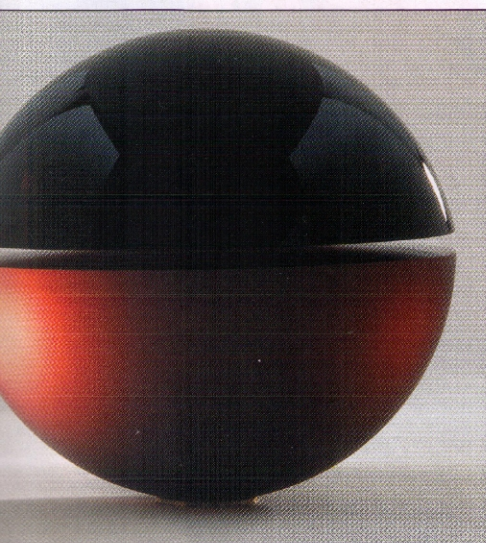
Cesta za dokonalosťou

„Predstaviteľ senzitívneho mysticizmu prezentujúci svoj názor prostredníctvom skla sa vydal na dlhú cestu hľadania čistoty a dokonalosti tvaru. Dôležitú úlohu pri jeho tvorbe zohráva čistota skla, rukopis i technológia spracovania. Sklené objekty kopírujú autorovo sebvýjadrenie a vnímanie okolitého sveta. Sú nielen

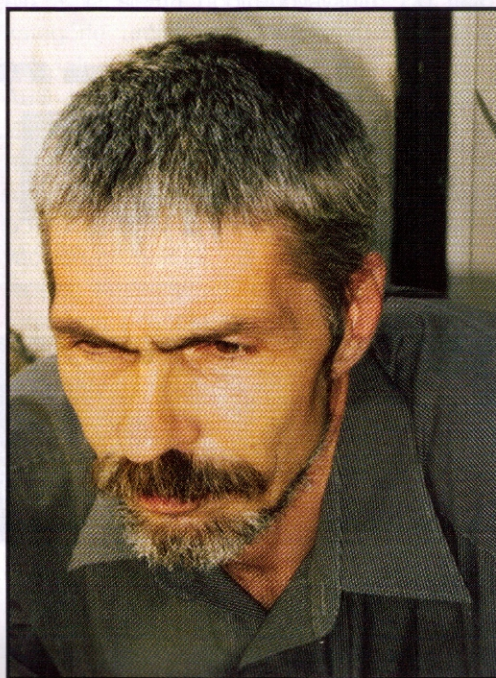
estetickou neživou hmotou, ale ich vnútorný priestor oživa hrou, ktorej scenár vytvoril vzťah medzi materiálom a tvorcom. Majster sklár hovorí o štvrtej dimenzii skla. „Tento priehľadný materiál nie je len pevná hmota, ale má aj svoju vnútornú hru. Práve tú niektorí sklári využívajú intenzívnejšie, iní menej.“

Cesta za hľadaním začala už počas štúdia, keď sa Miloš Balgavý zaoberal tvarmi s ostrými hranami, najmä trojuholníkmi či ihlanmi. Boli tak dokonale technicky vypracované, že špička pri dotyku zostávala v prstoch. Na rad prišli tvary plachetnic alebo čiastočne narušených štvorcov, tvorba plôch podobajúcich sa tabuľovým oltárom... Do diania neskôr vstúpili oblé línie polgúľ, diskov a ďalších podobných tvarov. „Chcem navodiť atmosféru, priblížiť sa k prírode, ale pritom nedať možnosť priblížiť sa k nej

Gula s priemerom 20 cm z optického skla je vhodnou dekoráciou do minimalistického interiéru.



Akademický sochár Miloš Balgavý.





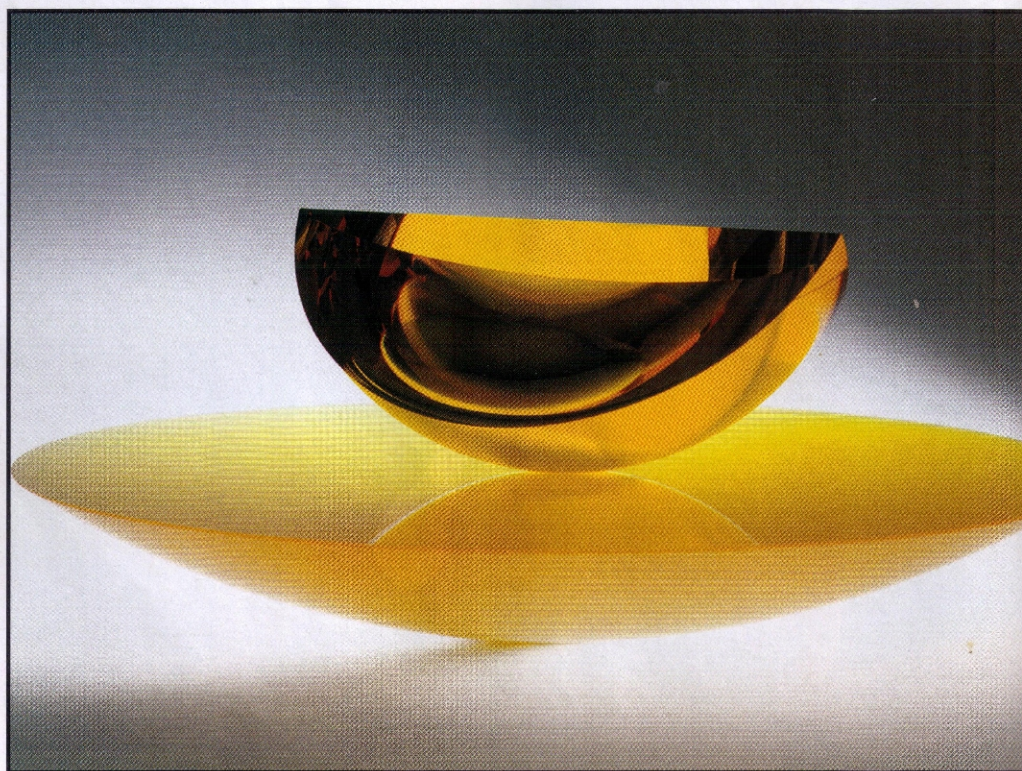
Umiestnenie artefaktov z optického skla si vyžaduje pozorný výber miesta v interiéri. Ak sa uloží na miesto, kde môže dôjsť k lomeniu svetla slnečných lúčov, hrozí nebezpečie vypálenia diery do nábytku.

Tento predmet pod názvom Kvet je nedávnym záujmom tvorby Miloša Balgavého. Je z optického brúseného skla, ktoré sa leštením ešte precíznejšie dotvára.

realisticky.“ Medzitým sa v procese tvorby stále objavuje hmota univerzálneho tvaru kubusu či gule. Cesta pokračuje v súčasnej umelcovej tvorbe stále k dokonalejšiemu poňatiu univerzálneho tvaru v súčinnosti s materiálom. Vyhýba sa deformácii a zároveň sa snaží vniesť dovnútra svojskú hru. Príkladom sú niektoré neskoršie diela, v ktorých vytvoril kombináciu viacerých druhov optiky v jednom objekte. Tento krok tak odhalil zaujímavý farebný mikrosvet optického skla a otvoril ďalšie dvere k dokonalosti.

Zrod sklenej čistoty

Nie je ľahké dostať sa ku kvalitnému sklu určenému na tento účel. Väčšinu použitého skla si priviezol tvorca až z Francúzska. „Materiál pred tavením režem do približnej podoby chcených tvarov a potom urobím formu.“ Keďže je umelec z rodiny, kde sa pá-





Pri špeciálnom osvetlení vznikajú na stenách spektrálne farby, ktoré sú ďalšou dimenziou skla. Preto sú aj steny interiéru umelca ladené do bielej farby.

lila keramika, vie výborne pracovať s pecou. Potom vyrezaný tvar nakladá do pece a taví. „Práve proces tavenia je veľmi špecifický. Je dôležité, aby sa pritom nepokazilo čisté optické sklo. Potom, čo sa sklo roz-taví, nalejem ho do formy. V ateliéri ho už potom brúsim a dotvarujem.“ V prvom stupni opracovania hmotu brúsi veľmi hrubým brúšivom, v tej sklo prechádza matovanou podobou. Ďalším stupňom je brúsenie veľmi jemným šmirglom a leštenie. Tvarovú dokonalosť objektov docieli citom v rukách. „Naj-spolahlivejším ukazovateľom presnosti nie sú ani oči, ale ruky.“

Nie je pre každého

Zaujímavou súčasťou tejto umeleckej kategórie je aj jej kupec. Tento druh tvorby sa dostáva do prostredia, kde konečný majiteľ prezentuje svoju precíznosť. Často výtvary umiestňujú do svojich interiérov

napríklad ľudia pracujúci v bankovníctve. Optické sklo je náročné na dotyk i údržbu a preto, že u nich zostávajú kusy pekné a dokonalé, sú prejavom presnosti a precíznosti ich vlastníkov. „Na jednej strane je síce postrach mať doma niečo také krehké, ale na druhej strane, keď si dielo vyberie človek precízny a citlivý, odráža jeho charakter. Budí rešpekt. To znamená, že takéto sklo nemôže byť hocikde, nemôže ho mať ktokoľvek. Keby ho vlastnil niekto nepresný a nepozorný, zničil by ho a zničené už nemôže vystavovať, lebo by to bolo dokladom jeho správania.“

Spektrálne farby, ktoré pri špeciálnom osvetlení vznikajú na stenách, sú ďalšou zvláštnou dimenziou tohto skla. „Sklo vytvára nečakané efekty, keď s ním žijete. Čokoľvek robíte, sklo zrkadlí váš každodenný život, ale inak. Keď boli dcéry malé, hrali sa s bábikami, ktoré sa odrážali v skle. Bábiku si posúvali podľa toho, kde sa nachádzal spektrálny pás. Bolo to

Domácnosť ako nová



Aby varenie bolo radosťou

Varenie je moja najobľúbenejšia domáca práca. Mám rada vôňu, chuť aj vzhľad pokrmov, a preto si rada vymýšľam rozmanité úpravy jedál. Pri tom sa nezaobídem bez množstva rôznych domácich spotrebičov. Dá sa dokonca povedať, že k mojim koničkom patria aj nákupy takých prístrojov. Už menej ma ale baví ich údržba. A pritom by som bola rada, aby zostali čo najdlhšie ako nové a aby všetko na mojej kuchynskej linke žiarilo čistotou. Skrátka snažím sa o to, aby pre mňa varenie aj so všetkými s tým spojenými procedúrami naďalej zostalo radosťou.

Preto som si vybrala pomocníkov, s ktorými je upratovanie a údržba kuchyne aj po náročnej príprave jedál pre pozvaných hostí hračkou. Sú to abrazívne čistiace prostriedky pre domácnosť **Cif Cream** a **Cif Active Cream**. Vďaka kombinácii jemne mletého kalcitového prášku s aktívnymi látkami pre jednoduchšie čistenie je zaručená ich vysoká účinnosť. Ušetria mi námahu, pretože ľahko, rýchlo a zároveň dôkladne odstraňujú škvŕny, masť a ďalšie nečistoty a čistený povrch zostáva hladký bez akéhokoľvek poškodenia alebo poškrabania. Sú krémovo husté, takže po nanosení nestekajú. Môžem s nimi veľmi ľahko očistiť povrch chladničky i mikrovlnnej rúry rovnako ako sporáku. Používam ich pri čistení drezu, batérií, panvic i hrncov. Sú účinné na smaltované, chrómové, antikorové, sklenené, porcelánové a keramické povrchy. Poradia si aj s mramorom, laminátom a tvrdými plastmi. A navyše celá kuchyňa krásne vonia, pretože sú ponúkané v niekoľkých príjemných vôňach.



Tip pre vás

Na silné znečistenie, ako napríklad pripečená omáčka na sporáku, naneste **Cif Active Cream**, ktorý navyše obsahuje bieliace zložky na odstraňovanie škvŕn a udržiavanie bielych povrchov v pôvodnej farbe. Nechajte ho asi 10 minút pôsobiť a potom zotrite vlhkou handričkou. Po škvŕnách nezostane ani stopa a čistený povrch bude opäť krásne čistý a lesklý.